

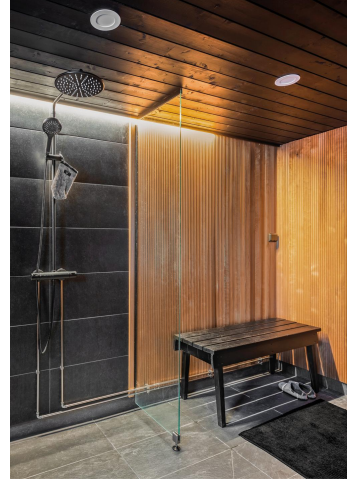
PEITELISTA

LÄMPÖHAAPA 12 x 42 A

VLI0049



lauta.fi/vli0049



Esittely

- ✓ Eurooppalaisesta puusta, vastuullisesti valmistettu
- ✓ Täysin luonnollinen ja turvallinen tuote
- ✓ Jalopuumainen ja kauniin ruskea pinta
- ✓ Upea valinta lauteisiin sekä saunan ja märkätilojen pinnoille
- ✓ Valmistettu huolellisesti valituista raaka-aineista, parhailta kasvualueilta

Tuotetiedot

Tuotetiedot

Tuotenimi	PEITELISTA LÄMPÖHAAPA 12 x 42 A
Tuotenumero	VLI0049
Alkuperämaa	Suomi
Saatavuus	Varastotuote

Mitat

Vahvuus (mm)	12
Leveys (mm)	42
Paino (kg/myyntiyksikkö)	0,242

Ominaisuudet

Puulaji	Haapa lämpökäsitelty
Pintakäsittely	Ei käsitelty
Palokäyttäytyminen	D-s2, d0

Vastuullisuus

Hiilijalanjälki (CO2e kg/jm)	0,24
Hiilikädenjälki (CO2e kg/jm)	-0,33
CE-merkintä	Ei

Huomioithan että toimitamme tuotteet täysin paketein. Pakkauskoon näet tuotesivulla oikeasta yläreunasta saldotietojen alta.

Asennus ja varastointi

Listoitus viimeistelee tilan ja niitä käytetään usein pintojen rajoissa kuten lattian ja seinän välissä jalkalistana. Peitelistoilla voidaan peittää saumakohtia ikkunoiden ja ovien ympärillä. Valittavana on usealla eri leveydellä ja profiililla listoja. Puulista on kestävä osa sisustusta. Koristeellinen ja näyttävä leveä lista sopii myös moderniin kohteeseen. Listan ilmettä voi muuttaa maalamalla aina uudella värillä. Puulista kestää hyvin myös kastumista ja kuivumista. Huomioitavaa on, että lista elää kosteassa tilassa voimakkaammin kuin kuivissa tiloissa.

Sisätuotteiden varastointi

- Tuotteiden tulee antaa tasaantua tilassa, jonne ne ollaan asentamassa 1-2 viikkoa
- Tuotteet tulee varastoida vaakatasossa avaamattomissa paketeissa ja irti alustasta vähintään 30mm
- Varastoinnin aikana kosteus ei saa nousta käyttökohteen normaalia kosteustasoa korkeammaksi. Lämpötilan pitää olla ulkolämpötilaa korkeampi.

Huomioitavaa on, että mahdolliset märkätyöt nostavat tilan kosteutta merkittävästi. Jos samassa tilassa säilytetään tuotteita, tulevat ne turpoamaan. Puolestaan rakennuslämmitin kuivaa ilmaa ja kutistaa tuotetta. Nopea ilmankosteuden lasku voi aiheuttaa halkeilua puussa. Jos paketit ovat olleet tiiviissä nipussa, huomioitavaa on, että nipun keskimmäiset ja uloimmat paketit ovat kosteudeltaan eri tilassa.

Asennus

- Suunnittele jatkoksien kohdat ennen katkaisua
- Valitse sahataanko jiiriin vai asennetaanko listat päittäin
- Käytä kohteeseen sopivia kiinnikkeitä
- Viimeistele akryylillä
- Tarvittaessa käänny ammattiasentajan puoleen

Asennettaessa listoja jiiriin voidaan katkaisussa käyttää jiirilaatikkoa tai katkaisusirkkeliä. Apuna voi käyttää mallikappaletta, jonka mukaan jiiri on helppo sahata. Kiinnitystapa riippuu siitä mihin lista kiinnitetään. Listanaulat tai viimeistelynaulat käyvät kiinnitykseen, kun lista kiinnitetään puuhun. Naulat-

ulpilla saadaan lista asennettua myös tiili, betoni tai kiviseinään. Liimaamalla lista voidaan kiinnittää mihin tahansa materiaaliin. Listojen asennuksen voi viimeistellä peittämällä akryylillä mahdolliset raot.

Naulaus

Käytä viimeistelynaulainta, naulausvälisuositus 60 cm, kiinnitä lisäksi lista molemmista päistään. Voit myös kiinnittää lista perinteisesti vasaralla ja listanauiloilla. Listojen kiinnitys betoniseinään tapahtuu ”listatulpilla”. Jalkalista painetaan kevyesti lattiaa vasten esimerkiksi laudan palalla ja samalla porataan iskuporakoneella kohtisuoraan listan läpi seinään. Tämän jälkeen listatulppa painetaan listan läpi seinään vasaralla ja lopuksi ruuvataan akkukoneella.

Liimaus

Asennukseen sopiva liima on esimerkiksi: Soudalin Soudagrip asennusliima tai Kiilto Rakennusliima. Levitä liima listan taakse ja paina lista kiinni seinään. Irrota lista alustasta ja varmista, että liimaa on riittävä määrä. Odota hetki liiman imeytymistä alustaan ja paina lista uudestaan kiinni.

Käsittely, huolto ja hoito

Käsittely

Käsitele aina yksi lista koko pituudelta, jotta ei synny rajoja. Käsittely tehdään tilaan sopivalla tuotteella. Jos listojen asennuksessa on viimeistelyyn käytetty akryyliä, on suositeltavaa maalata viimeinen kerros siten että akryyli peittyy. Tämä helpottaa puhtaanapitoa sekä ehkäisee rajan syntymistä, kun akryylin ja listan väri muuttuu ajansaatossa.

Huolto ja hoito

Riittävä puhdistus pitää pinnat kunnossa ja kauniina. Pintakäsittelyn huoltoväli riippuu tuotteesta ja asennuspaikasta. Huolla pinta ajoissa, jotta puu ei pääse vaurioitumaan suojaavan pintakäsittelyn puuttuessa. Puulistojen kolhut voi paikata sopivalla tasoitteella ja uudella maalikerroksella.

Suunnittelu

Sisustuksessa käytettävien listojen yleisin tarkoitus on viimeistellä saumat. Esimerkiksi seinän ja lattian väliset liitoskohdat. Listoituksia käytetään yleensä tekemään tilan ilmeestä viimeistellymmän. Niitä voidaan käyttää myös tehosteena, joka tuo sisustukseen haluttua tunnelmaa. Tyypillisesti kodissa tai toimistossa listoitetaan esimerkiksi lattian ja katonrajat sekä ovien ja ikkunoiden pielet. Erimalliset ja erilaisista materiaaleista valmistetut listat saavat saman huoneen näyttämään hyvin erilaiselta. Esimerkiksi matalaan tilaan ei kannata valita korkeaa listaa, ellei nimenomaan halua korostaa huoneen matalaa vaikutelmaa.

Listoituksella voidaan korostaa tilan haluttuja ominaisuuksia myös erilaisilla väreillä. Väri vaihtoehtoja on useita ja pintakäsittelyllä voidaan halutessa muuttaa tuotteiden muitakin ominaisuuksia. Valkoinen väri on listoituksissa hyvin yleinen ja suosittu.

[Lauta.fi](#):n listavalikoimassa materiaaleina on käytetty mäntyä, leppää, haapaa, jättiläistuijaa sekä lämpökäsiteltyä radiatamäntyä. Mänty-, leppä- ja haapalistoja on saatavilla myös lämpökäsiteltyinä.

Jalkalistat

Jalkalistalla viimeistellään seinän ja lattian liitoskohta. Valmiiden väri vaihtoehtojen lisäksi puulistan voi maalata haluamallaan värillä tilaan sopivaksi. Muotoiltuja listoja löytyy useassa eri leveydessä. Muodot ovat peräisin usealta eri aikakaudelta.

Peitelistat ja smyygilistat

Kun peitelistoja käytetään ovien ja ikkunoiden reunustamiseen, niitä kutsutaan smyygilistoiksi. Lisäksi peitelistoilla voidaan viimeistellä muitakin tilojen yksityiskohtia. Sisustusverhoilussa on mahdollista erottaa esimerkiksi kahden erilaisen tapetin osuudet asentamalla lista vaihdoskohtaan. Peitelistaa voidaan tässä tapauksessa käyttää boordinauhan tapaan siten, että tapettien rajakohta jää sen taakse näkymättömiin. Puset peitelistat voi myös maalata tai pintakäsitellä haluamallaan tavalla, yksilöllisesti.

Varjolistat

Katon ja seinän välistä liitoskohtaa ei välttämättä tarvitse kokonaan peittää kattolistalla, vaan liitoskohdan saa piilotettua myös varjolistalla. Varjolista asennetaan yleensä katon rajaan, jossa se luo varjon sekä seinään että kattoon. Näin liitoskohta jää pimentoon. Varjolistoja voidaan käyttää myös perinteisen kattolistan tapaan.

Reunalistat

L-listoiksikin kutsutuilla reunalistoilla luodaan tilan viimeistely: kodikkuus, viihtyisyys ja tyylikkyys.

Pienelläkin listalla voi olla suuri vaikutus kokonaisuuteen. Reunalistoilla viimeistellään esimerkiksi ulkokulmat. Niitä käytetään myös puolipaneelien yläreunassa, yhtymäkohdan viimeistelyä. Reunalistat voidaan tarvittaessa asentaa lisäksi oven ja ikkunanpieliin.

Kattolistat

Kattolistat sijoittuvat ylös katonrajaan, ja niiden tarkoitus on viimeistellä seinän ja katon liitoskohtaa. Yleensä kattolistan valintaan vaikuttavat eniten katon muoto sekä tilan tyyli.

Mikäli kattolista on samaa väriä kuin itse katto, rajasta tulee hyvin huomaamaton. Väri vaihtoehtoja on kuitenkin runsaasti, ja halutessaan puisen kattolistan voi myös maalata millä tahansa värisävyllä. Kattolistan väri voi esimerkiksi olla samaa sävyä karmien, katon tai seinän kanssa. Poikkeavalla sävyllä voidaan tilaan luoda näyttävää kontrastia.

Saunaa ei kannata jättää huomiotta kattolistoja valittaessa. Sopivalla listalla saunan tunnelmaa voi viedä entistä pidemmälle haluamaansa suuntaan – erityisesti, kun monessa saunassa istutaan lauteilla lähellä kattoa, jolloin katon ja seinän liitoskohta on poikkeuksellisen hyvin näkyvässä. Lisäksi varjolistavaliokoiden tuotteita voidaan käyttää kattolistana seinän ja katon liitoskohdan peittämiseen.

Nurkkalistat

Usein nurkkalistojen katsotaan kuuluvan reunalistoihin, sillä niiden käyttötavat ovat samankaltaiset. Nurkkalistoja käytetään nimensä mukaisesti tilan nurkissa, helpottamaan paneloinnin viimeistelyä. Muista listatyypeistä poiketen nurkkalistat asennetaan paikalleen ennen panelointia. Nurkkalistan asentaminen luo tilaan viimeistellyn ilmeen verraten vähällä vaivalla, sillä pienikin lista voi riittää huoneen kokonaistunnelmaan merkittävästi.

Suunnittelu

- Valitse sopivan kokoinen lista

- Suunnittele jatkokset ja kulmat
- Suunnittele miten listat kiinnitetään ja mihin listat kiinnitetään

Huomioi listan eläminen, kuivissa tiloissa lista kuivuessaan kutistuu ja kosteissa tiloissa puolestaan sekä turpoo että kutistuu ilmankosteuden vaihdellessa.

Mallipalat

Lauta.fi toimittaa tuotteiden mallipaloja niin kuluttaja-asiakkaille kuin ammattilaisillekin, kuten arkkitehdeille, sisustusarkkitehdeille ja -suunnittelijoille, rakennusalan ammattilaisille sekä sisäänostajille.

Mikäli olet kiinnostunut tilaamaan yhden tai useamman mallipalan, ota yhteyttä Lauta.fi:n myyntiin sähköpostitse lauta@lauta.fi tai puhelimitse [03 3123 6000 \(Arkisin 8-16\)](tel:0331236000).

"Näkyvien pintojen puutuotteet - Tuotekatalogi ja valintaopas 2023" sisältää runsaasti hyödyllistä tietoa muun muassa eri puulajien ulkonäöstä, ominaisuuksista ja soveltuvuudesta eri käyttökohteisiin. Voit tilata painetun kopion Lauta.fi:n myynnistä lauta@lauta.fi tai ladata veloitusetta digiversion osoitteesta lauta.fi/site.